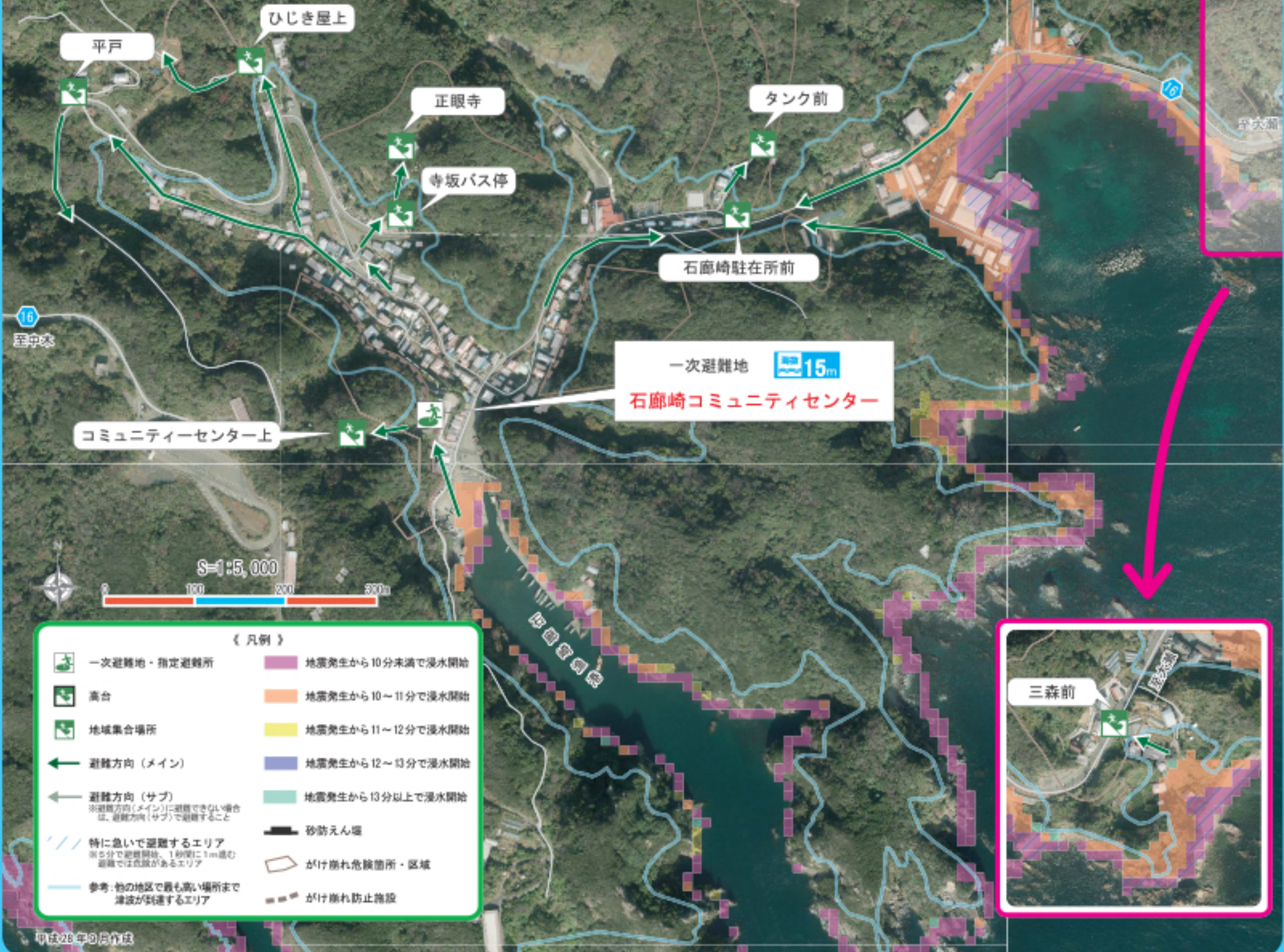


南伊豆町 石廊崎地区津波避難マップ

地震だ、津波だ、すぐ避難！

南伊豆町は津波の到達が極めて早いので、的確かつ素早い避難が必要です。大きな揺れを感じたら、ただちに高台などの安全な場所に避難してください。



一次避難地・指定避難所	地震発生から10分未満で浸水開始
高台	地震発生から10～11分で浸水開始
地域集会所	地震発生から11～12分で浸水開始
避難方向（メイン）	地震発生から12～13分で浸水開始
避難方向（サブ） <small>※避難方向（メイン）に避難できない場合は、避難方向（サブ）で避難すること</small>	地震発生から13分以上で浸水開始
特に急いで避難するエリア <small>※5分未満で浸水開始、1秒間1m進む避難では危険があるエリア</small>	砂防えん堤
参考：他の地区で最も高い場所まで津波が到達するエリア	がけ崩れ危険箇所・区域
	がけ崩れ防止施設

平成28年9月作成

津波避難の心得

- まず、我が身の安全を真っ先に考えること**
自分がけがをしては、避難もままなりません。
- 素早く避難を開始すること（地震発生から3分で避難開始）**
南伊豆町は最短約6分で津波が到達します。揺れが残っていても、できる限り急いで避難しましょう。
- あらかじめ避難先を把握しておくこと**
災害はいつ起こるか分かりません。避難する場所を普段から確認しておきましょう。
- 素早い避難をすること（1秒で1m進む避難をしましょう）**
津波はとても早いため、のんびり歩いては間に合いません。
- 避難を妨げる問題がどこにあるか把握しておくこと**
円滑な避難のために、予め地域のどこに避難を妨げる問題があるか把握しておくことが重要です。
- 避難を妨げる問題に対して対策を講じ、解消すること**
地震で家具が転倒すると、ケガをするばかりか、迅速な避難ができなくなります。安全に避難するためには、家庭や地域で出来る地震対策（家具の固定・通路の整理・副資化）が重要となります。

その他留意事項

- **徒歩により避難すること（車による避難は原則禁止）**
ちょっとした原因で車は通行できなくなり、津波に巻き込まれる危険性が高くなります。
- **財産（家財や持ち船等）の保全や持ち出しはあきらめること**
過去の津波災害では、貴重品を取りに戻って津波に巻き込まれた人、船が心配になり様子を見に行き津波に巻き込まれた人など、数分の差で命を落とすケースもあります。
- **堅い物（岩場や堤防等）からできるだけ離れること**
津波に飲み込まれた場合、死因の多くは、岩やコンクリートなどの堅い物にたたきつけられて窒息したり、負傷して水死するケースが多いです。

まず確認！

- あなたのお住まいはどちらですか？
- あなたのお住まいに何分で津波がきますか？
(例) 5分
- 最寄りの津波避難場所はどこですか？
(例) 石廊崎駐在所前

一次避難地：石廊崎コミュニティセンター
指定避難所：南崎認定こども園
教護所：南伊豆中学校

土砂災害110番
南伊豆町役場地域整備課 0558-62-6277
地域防災に関するお問い合わせ先
南伊豆町役場総務課 0558-62-6211
静岡県賀茂振興局 0558-24-2004
石廊崎区事務所 0558-65-0400
石廊崎コミュニティセンター 0558-65-1020
石廊崎消防団 0558-65-0346



静岡県土木総合防災情報
サイボスレーダー (SIPOS-RADAR)
県内の最新の防災情報を発信するインターネットサイト。リアルタイムの河川の水位・雨量・気象情報、洪水予報・土砂災害警戒などの防災情報を発信しています。
携帯電話からの利用は右のQRコードをご利用ください

災害用伝言ダイヤル 1711にダイヤル

1711にダイヤル → 音声案内に切り替わります → **1**で録音 → **2**で再生 → **1711にダイヤル**

私は〇〇です。〇〇〇に避難しています。